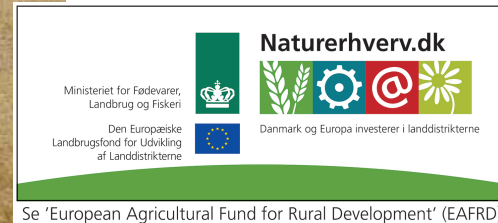




Bedrifter med planteavl og specielt svineproduktion fik i gennemsnit ringere resultater end året før, viser en dugfrisk analyse af regnskabsresultater fra sidste år.

Arkivfoto: Helge Lynggaard



Se 'European Agricultural Fund for Rural Development' (EAFRD)

Landbrugets indtjening holdt takten i 2013 viser ny analyse

Det gennemsnitlige driftsresultat for et heltidslandbrug ser i 2013 ud til at lande på stort set samme relativt høje niveau som i 2012. Der er dog stor forskel mellem driftsgrene og mellem de enkelte bedrifter. Året bød på fremgang for bedrifter med mælkeproduktion, mens bedrifter med svineproduktion og planteavl måtte notere dårligere resultater.

For en gennemsnitlig heltidslandmand lignede 2013 økonomisk set året før.

Det viser en analyse af de første 738 afsluttede landbrugsregnskaber fra 2013, som Videncentret for Landbrug har gennemført. Det forventede gennemsnitlige driftsresultat for året ventes at blive mellem 760.000 og 860.000 kroner.

Driftsresultatet skal aflønne landmandens arbejdskraft og forrente egenkapitalen. Resultatet dækker dog over en stor spredning både mellem de enkelte bedrifter og mellem de forskellige driftsgrene.

Året var relativt bedst for mælkeproducenterne, der noterede pæn fremgang, mens bedrifter med planteavl og specielt svineproduktion i gennemsnit fik ringere resultater end året før.

- Analysen peger i retning af et næsten uændret niveau i det gennemsnitlige driftsresultat. Det er for andet år i træk et relativt fornuftigt resultat, der primært skyldes ganske høje produktpriser og de fortsat lave renter, siger Klaus Kaiser, der er erhvervsøkonomisk chef i Videncentret for Landbrug.

- Driftsgrenene har dog bevæget sig i forskellig retning, og

især svineproducenterne er blevet ramt. Niveaulet for driftsresultatet er også fortsat beskedent set i sammenhæng med en række år med dårlige resultater og de usikre konjunkturer, som øger behovet for at opbygge et kapitalberedskab, understreger han.

I lyset af den store spredning i indkomsterne er indtjeningsniveauet dog så højt, at det for en større gruppe landmænd er muligt at nedbringe gælden.

Martin Merrild, formand for Landbrug & Fødevarer, siger om analysen:

- At vi har fået stabiliseret indtjeningen set bredt over er-

hvervet bør som udgangspunkt betyde lettere adgang til kapital, hvilket der også er stort behov for. Investeringsniveauet er fortsat meget lavt, og der er efterhånden et stort ophobet behov for investeringer i opgradering af produktionsapparatet.

- Den forbedrede bundlinje bør efter al rimelighed overbevise kreditgiverne om, at det er værd at investere i landbruget, siger Martin Merrild.

I 1.000 kr.	Samtlige heltidsbrug – 11.603 bedrifter (2012)			Foreløbige driftsresultater – 738 regnskaber ^a		
	Realiseret 2012	Seneste prognose for 2013	Ændring	Realiseret 2012	Foreløbige driftsresultater 2013	Ændring
Dækningsbidrag	3.204	3.224	20	4.028	3.981	-47
Kontante kapacitetsomk.	-1.433	-1.464	-31	-1.939	-2.051	-112
Resultat af primær drift	1.252	1.241	11	1.570	1.437	-133
Finansieringsomk.	-846	-808	38	-1.053	-1.144	109
Driftsresultat, landbrug	799	810	11	940	908^b	-32

^a Udover Planter, Svin og Kvæg indgår også mink, fjerkræ mv.

^b Heraf værdifald på besætning og beholdning på ca. 100.000 kr., hvorimod der var en værdistigning i 2012 på godt 200.000 kr. Uden værdiændringer ville resultatet i 2013 således have været 268.000 kr. bedre end 2012.